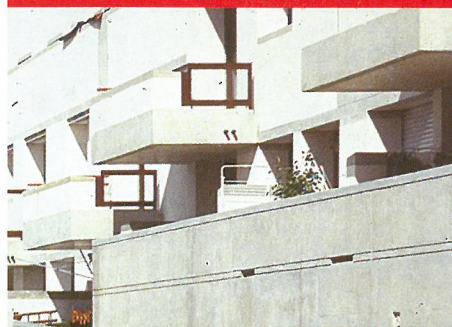


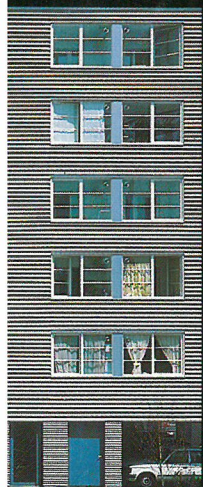
# LE MONITEUR

ISSN 0026-9700

TRAVAUX PUBLICS ET DU BATIMENT



**Les Prix  
d'architecture  
du Moniteur**  
des lauréats et les nominés



## NOMINE EQUERRE D'ARGENT

### Logements PLA à Vitry-sur-Seine

Pas de typologies préétablies mais au contraire un accent mis sur le contexte, l'exploitation des vues et des dessertes, pour ces 102 logements qui constituent une première tranche de ZAC. Les architectes ont valorisé la complexité, autant dans les intérieurs par des circuits tournants, que dans les dessertes attenantes aux cages d'escalier, généreusement traitées et éclairées. L'ensemble est organisé en plusieurs unités échelonnées sur la pente du terrain, et centrées sur les cours intérieures tantôt traitées en jardin, tantôt plus minérales. Confortant la rue, cette disposition fragmentée assure aussi les transitions d'échelle dans un quartier qui associe les pavillons aux barres. Sur rue, les façades sont en panneaux de béton préfabriqué, les autres sont en béton peint.

#### FICHE TECHNIQUE

**Maîtrise d'ouvrage:** OPHLM de Vitry-sur-Seine (Val-de-Marne).

**Maîtrise d'œuvre:** Patrick Germe, architecte; Paul Bouvier, Lucas Meister, Mireille Rouleau, architectes assistants; Latitude Nord, architecte-paysagiste; Berim, BET; Tohier SA, économiste.

**Surfaces:** 7 710 m<sup>2</sup> habitables (logements); 738 m<sup>2</sup> utiles (commerces).

**Coût travaux:** 52,622 millions de francs TTC.

**Entreprise:** SCGPM, entreprise générale.

## NOMINE EQUERRE D'ARGENT

### Centre culturel Jean-Marie-Tjibaou à Nouméa

Construire le symbole de la civilisation kanake relevait de la gageure. La réussite de Renzo Piano et de son équipe est fondée sur une dialectique subtile entre le site, les traditions locales, et des recherches structurelles et climatiques avancées. Transposée par une structure en lamellé-collé d'iroko avec rafraîchissement passif par les parois à ventelles, la cabane originelle devient le thème central du dispositif. Egrenées en «villages», reliées par une rue centrale et des bâtiments bas, les cases abritent les différentes fonctions du centre et soulignent la beauté de la presqu'île jetée entre lagune et lagon. (Voir «Le Moniteur» du 15 mai 1998, pp. 34 à 36).

■ Réinterprétation de l'architecture traditionnelle, la forme aérodynamique des cabanes, constituées d'une double coque en bois plus ou moins ventrue selon les hauteurs, permet d'affronter les vents cycloniques.

#### FICHE TECHNIQUE

**Maîtrise d'ouvrage:** Agence pour le développement de la culture kanak; Mission interministérielle des grands travaux; Secal.

**Maîtrise d'œuvre:** Renzo Piano Building Workshop, architectes, avec Vincent, architecte associé; Jean-Louis Bensa, ethnologue consultant; Ove Arup & Partners, Ingénierie, Ove Arup, Agibat & Partners, CSTB, Végétude, Peutz & Partners, Ingénierie; Scène, scénographie.

**Surface:** 7 650 m<sup>2</sup> utiles; terrain, 8 ha.

**Coût travaux:** 247 MF HT.

**Entreprises:** Glauser international, tractant général; Parisot/Viry, charpentes bois et métal.

